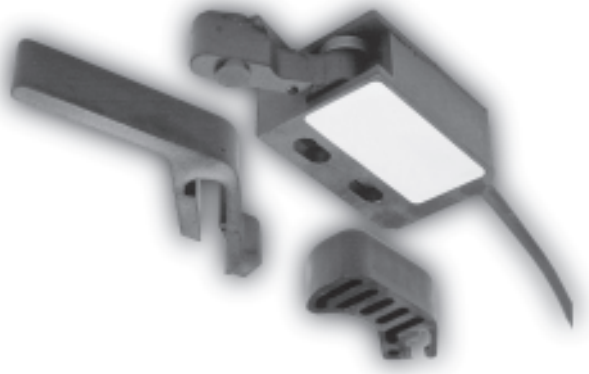




Montageanleitung
Hebelschalter
Typ A 13 30 A / 31 C / 32 A / 33 C



Einschaltweg

Bei den Typen **100 13 30 A** und **100 13 32 A** können die Ein- und Ausschaltpunkte (X, Y) durch Rechts- sowie Linksdrehen der Kontakthülse verändert werden. Nach Ermittlung der gewünschten Schaltpunkte (**Ausschaltweg (Y) mind. 1,5 mm**) muss die Kontakthülse mit Cyanacrylat (Sekundenkleber) fixiert werden.

Der max. Einschaltweg (X) beträgt **6 mm** bei den Typen **100 13 31 C** und **100 13 33 C**, der min. Ausschaltweg (Y) beträgt **1,5 mm**.

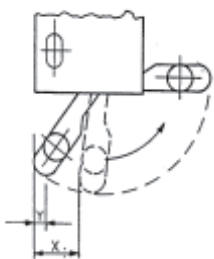


Abb. 1 Einschaltweg

Im eingebauten Zustand muss darauf geachtet werden, dass der Hebel beim Schließen des Riegels nicht beschädigt wird.
ACHTUNG: Falls der Riegel Radien oder Fasern aufweist, darf der Hebel beim Schließen nicht zuerst von diesem berührt werden. Das Betätigen soll durch eine glatte gerade Fläche geschehen.

Schaltbilder

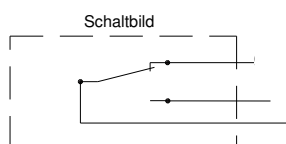


Abb. 2 Schaltbild Wechsler

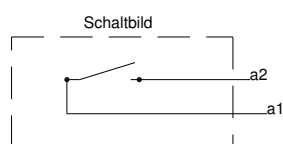


Abb. 3 Schaltbild Schließer

Einbauhinweise

Um den Hebelschalter zu montieren, muss folgendermaßen vorgegangen werden:

Der Lochabstand von 12 ± 3 mm wird mit einem Abstand von mindestens 8 mm zur Oberkante des Durchbruches für den Schließriegel übertragen. Anschließend werden Durchgangslöcher ($\varnothing 3,5$ mm) für M3 Senkkopfschrauben gebohrt. Die seitliche sowie stirnseitige Montage ist bei diesem Hebelschalter möglich. (**Achtung:** Es ist darauf zu achten, dass bei der stirnseitigen Montage die Schrauben **nicht** weiter als **4 mm** eingeschraubt werden.). Mittels der Montagehilfe, die auf den Hebel aufgeschoben wird, führt man den Hebelschalter durch den Durchbruch von hinten an die gebohrten Löcher heran.

Der Hebelschalter kann nun mit den beigegeführten Schrauben festgeschraubt werden. Es ist möglich, die Hebelverlängerung mit einem Seitenschneider auf die gewünschte Länge zu kürzen (Schnittkante runden) und auf den Hebel aufzustecken, so dass dieser wahlweise nach unten oder oben verlängert wird.

Weiterhin besteht die Möglichkeit, die Montagehilfe an der eingekerbten Stelle durch Abschneiden zu einer Hebelverlängerung abzuwandeln und sie am Hebel anzukleben oder anzuschrauben.

Bei den Typen **100 13 32 A** und **100 13 33 C** mit Lötanschluss müssen die beigegeführten Schutzschläuche nach dem Verlöten über die Lötstellen geschoben werden. Danach werden die Drähte in die Vertiefung eingedrückt und der beigegeführte Deckel aufgesteckt. Der Deckel kann thermisch (mittels LötKolben) oder mit Kleber fixiert werden.

Elektrische Belastung RK

Typ	VdS-Klasse	Watt (W)	Strom (A)	Spannung (V)
100 13 30 A (G 193081), 2, 4, 6 m Kabel, LIYY 2 x 0,14 mm ² , IP 68	C	10	0,5	100
100 13 31 C (G 193082), 2, 4, 6 m Kabel, LIYY 3 x 0,14 mm ² , IP 68	C	3	0,2	30
100 13 32 A (G 193081), Lötanschluss, IP 68	C	10	0,5	100
100 13 33 C (G 193082), Lötanschluss, IP 68	C	3	0,2	30

Bemaßung

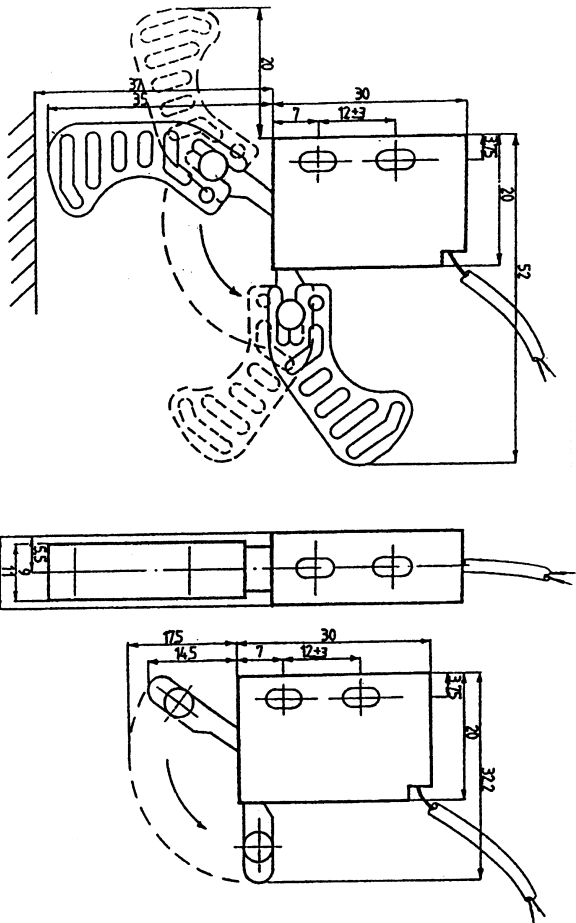


Abb. 4 Bemaßung Hebelwechsler

Montagevorschlag

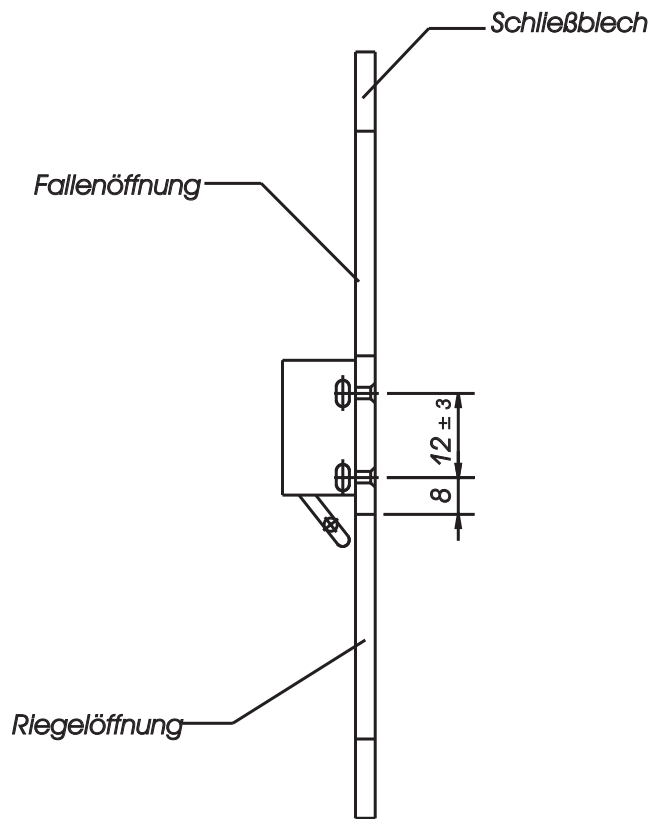


Abb. 5 Montagevorschlag

Detailansicht

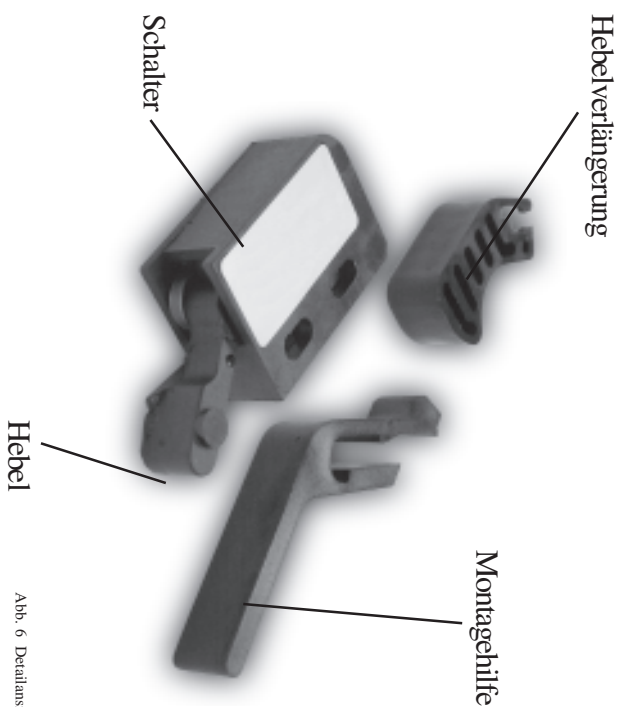
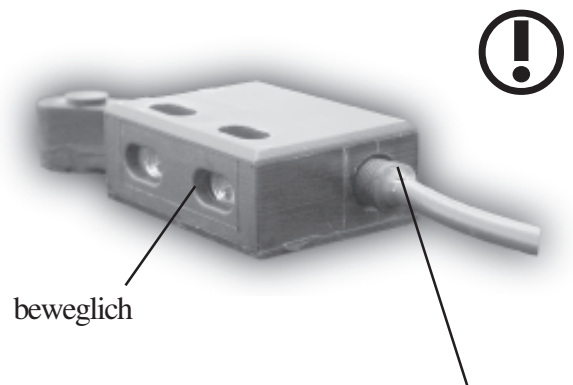


Abb. 6 Detailansicht Einzelteile

Detailansicht



Kontakthülse zur Veränderung der Ein- und Ausschaltpunkte durch Rechts- sowie Linksdrehen (**Nur bei den Typen 100 13 30 A und 100 13 32 A**).

Abb. 7 Detailansicht Kontakthülse

Lieferumfang

1 Stück	Hebelschalter
1 Stück	Hebelverlängerung
1 Stück	Montagehilfe
4 Stück	V2A-Senkkopfschrauben
1 Stück	VdS-Aufkleber